



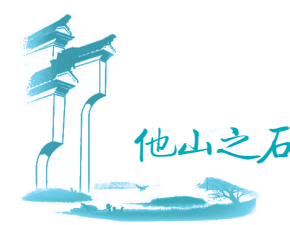
浙江首部省级海岸带空间规划获批

近日,浙江省首部省级海岸带空间规划《浙江省海岸带及海洋空间规划(2021—2035年)》(以下简称《规划》)正式获批并印发,为浙江未来15年海岸带及海洋空间的保护、利用与管理提供了战略性、基础性的顶层设计。

根据《规划》,至2035年,浙江海陆一体总体格局全面形成,自然保护地体系全面建成;修复海岸线较2025年逐年递增,提升红树林300公顷;海岸带生态空间稳中有增,生态环境蓝色屏障成型,完成35个海洋产业提质增效倍增平台创建;人居环境全面提升,“美丽海湾”数量达到25个,滨海便捷优质生活圈加快形成;海洋灾害综合防治体系不断完善,防灾减灾能力显著增强;海岸带空间治理体系和治理能力现代化水平全面提升。

针对杭州湾区域,《规划》提出,杭州湾综合保护与利用以强化环杭州湾区域的核心引领地位为重点,推进环杭州湾产业带建设,保障战略性新兴产业空间落位,加强宁波前湾新区等重大平台空间资源高效利用;加强宁波舟山港建设,打造中国(浙江)自由贸易试验区大宗商品资源配置枢纽。

杭州日报记者 郭雀屏



扬州为3517家企业开数智“药方”

“广州客户的折弯机丝杆出现异常震动!”近日,江苏亚威机床股份有限公司(下称“亚威机床”)的工业互联网平台发出预警,其售后团队立即联系广州这家公司指导自检,并安排工程师上门检修。

“过去是机器坏了才抢修,整个生产计划都被打乱;现在有了工业互联网平台,提前预警、在线处置,避免了停机损失。”用户的反馈折射出扬州制造业“智改数转网联”的成效。

这场高效的“在线诊断”,源于扬州2022年初启动的制造业转型攻坚。当年,扬州市政府印发《关于加快推进制造业智能化改造和数字化转型的实施意见》,提出“千项项目、千家企业”覆盖目标。随后,一面向全市规模以上工业企业的“一企一档”精准诊断全面铺开,为企业量身定制数智“药方”。

作为扬州“6群13链”产业体系中高端装备产业集群的链主企业,亚威机床的转型颇具代表性。这家国内锻压机床行业首家上市公司,早在2005年就启动数字化建设,用十年打通研发、生产、销售、管理全流程管控的“最后一公里”。其折弯机产品年产量近3000台套,是全国制造业单项冠军产品。

然而,进入转型深水区,产品远程运维的痛点长期没有解决。“一企一档”精准诊断帮我们找准了方向,坚定了建设工业互联网平台的决心。亚威机床技术中心总经理张培说。如今,亚威工业互联网平台已接入设备1.2万余台,服务企业1500余家,实现了产品远程健康监测、预防性维护的全流程升级。

这场转型让亚威机床跻身全国首批卓越级智能工厂。更重要的是,作为转型标杆,亚威机床已为扬州60余家企业提供解决方案,带动产业链协同升级。

在这一过程中,扬州提炼形成机械装备、微电子、汽车及零部件等10个行业级解决方案,发布70个“智改数转网联”应用场景(案例),支持链主企业和重点企业建设智能工厂和工业互联网平台,带动上下游企业协同转型。

江苏奔宇车身制造有限公司的车房里,昼夜忙碌。改造后的生产线实现物料、技术文件、刀具精准投放,各环节高效运转。

“以前晚班受人工管理限制,设备有效加工时间仅50%,计划完成率40%。”该公司办公室主任任江凤介绍,在扬州市工信局牵线下,借鉴亚威机床经验,通过设备物联、管理系统搭建和流程优化,如今设备有效加工时间提升至70%,计划完成率达80%,整体产能提升40%,今年成功获评江苏省先进级智能工厂。

这样的“链式联动”,正是扬州制造业“智改数转网联”的核心逻辑。通过“一企一档”精准诊断,全市已累计为3517家企业开出数智“药方”,再通过标杆观摩、路演推广等方式,让企业转型有路可循、有样可学。

“链主企业输出解决方案、共享数据资源,大幅降低了链上中小企业转型门槛,推动全链条要素共享、产能协同和效率提升。”扬州市工业和信息化局两化融合推进处处长吴子矜说。今年,扬州“6群13链”产业体系新增先进级智能工厂172家,占全市新增总量的92.5%，“智改数转网联”正成为提升产业体系现代化水平的核心驱动力。

转型路上,政策扶持全程护航。近三年来,扬州聚焦智能化改造、标杆示范创建等领域持续加码支持,今年推出“免申即享”奖补模式,让政策红利精准直达企业。

“上个月,我们上榜省先进级智能工厂名单后,10万元奖补资金就打到了公司账上。”江苏维扬乳业有限公司办公室负责人陈玲玲说。该企业已先后获评江苏省智能车间、省五星级上云企业、省先进级智能工厂,政策红利持续为转型注入动力。

今年上半年,扬州启动新一轮“智改数转网联”三年行动计划,进一步整合资源赋能企业。目前,全市已构建涵盖超700项数字产品的服务资源池,以及20余款专属金融产品的金融资源池,从资金、人才、技术等多维度,推动传统制造业提档升级。

人民网记者 王丹丹

1+1>2!

看浙江乡村如何“攥指成拳”

“十五五”规划建议要求“分类有序、片区化推进乡村振兴”。当单个村庄面临资源分散、产业薄弱等发展困境时,浙江以改革创新突破瓶颈制约,以“千万工程”牵引城乡融合发展,缩小“三大差距”推进共同富裕先行示范,稳步推进乡村片区组团发展,形成了可复制、可推广的先行经验。



图为“下岩贝·金山上”片区。图片来自人民网

从“盆景”到“风景”

初冬的安吉天荒坪,青山环绕、树木葱茏。在“绿水青山就是金山银山”理念发源地余村,游客络绎不绝。

与往年不同的是,越来越多的游客手持一张“余村大景区”导览图,他们的足迹不再局限于余村,而是流向周边村庄。一场以“片区组团”为特征的乡村共富实验,正在这里焕发出蓬勃生机。

作为闻名全国的生态典范,余村的发展有目共睹。但村域面积有限、业态趋于饱和等问题也逐渐成为“成长的烦恼”。游客来了住不下、消费选择少,“过路经济”问题日益凸显。

一墙之隔,景象迥异。与余村山水相

连、人文相通的山河村、银坑村等,虽然坐拥同样的生态禀赋,却因分散发展一度面临“无人识”的困境。“看着余村红红火火,我们心里着急。村里有资源,但缺品牌、缺客流、缺带动。”山河村一位村民道出了周边村庄的共同心声。

先进村如何突破瓶颈?后进村如何迎头赶上?答案在于打破行政壁垒,统一规划、错位发展。

2023年,安吉提出“大余村”概念,以余村为中心,联动周边1镇2乡24个村打破地域界限,组团打造“高能级、现代化、国际化”大余村,统筹推进人才和资本,优化布局文旅产业,辐射范围从小余村的4.86

平方公里扩大到245平方公里,以50多倍的空间布局促进区域发展一体化管理。

如今,“余村”这块金字招牌成为整个片区的共同财富。山河村的特产、银坑村的民宿,在打上“余村大景区”的标签后,市场认可度和附加值显著提升。一条整合各村特色的精品旅游线路,将游客停留时间从半天拉长至两三天。

从数据来看,截至目前,大余村吸引了60多个余村全球合伙人及新经济项目落地,片区旅游人次突破1000万,24个村均集体经济经营性收入达到282万元,同比增长11%。2025年5月,余村旅游度假区成功入选国家文旅部培育名单,标志着片区发展迈入新阶段。

“我们的目标,不是做一个‘盆景’,而是要打造一片‘风景’。”天荒坪镇相关负责人表示,未来将继续深化片区组团模式,在产业发展、数字治理、民生共享等方面进行更多探索。

思路一转天地宽。如今在浙江,越来越多的乡村开始“破壁”。一些知名度高、影响力大、辐射力强的名村正积极发挥引领作用,通过辐射经验、资源共享等方式,放大品牌效应、创新运行机制,带动片区共同发展。

眼下,随着“大下姜”“大横坎头”“大三星”等明星片区逐一诞生,一条从“一枝独秀”走向“满园春色”的共富新路愈发清晰。

从“单打”到“团体”

组团式发展,不是几个村的简单组合,要想形成“1+1>2”的集聚效应,产业协作是关键。

“桃园村万寿菊15盆、红友村朱顶红10盆、郭店村绣球20盆、联丰村三角梅25盆……”前不久恰逢“双十一”网购热潮,在嘉兴海宁市盐官镇桃园村的塔莎园艺基地,工作人员正对照订单清点花卉。记者了解到,这些通过直播间销往全国各地的鲜花,来自桃园村及其周边的7个合作村庄。

苗木是当地的特色农业产业,也是村民的重要收入来源。2019年,苗木产业受到市场大环境冲击,从“不愁卖”变成“没人买”。为破解滞销难题,在桃园村党委书记金正华的积极对接下,2020年,“塔莎的花园”电商项目成功落户桃园村。

“来到桃园的第一年,销售额就突破了5500万元,并且后面每年都有增长。”浙江塔莎园艺有限公司联合创始人、总经理王天云介绍。

随着塔莎的发展壮大,村企双方也逐渐意识到,仅凭桃园一个村,土地资源十分有限。“单打独斗难成气候,在土地、项目、资金等方面都有制约。”面对本村土地瓶颈和邻村寻求产业出路的需求,金正华萌生了“组团”的想法,“有的村有土地,有的村有资金,有的村有技术,有的村有销路,抱团发展可以取长补短。”

在盐官镇党委政府的统筹协调下,郭店、新星、安星、城北、广福、红友、联群等7个村相继加入,经过近五年发展,目前已形成大桃园片区抱团发展新模式,一个以“塔莎的花园”为核心引擎的花卉产业片区初具规模。

“虽然都是种鲜花,但为了避免同质化竞争,各村采取‘差异化种植’策略。目前,片区内的200多个花卉品种实现了科学布局、统一产销。”金正华告诉记者,进入组团发展的村庄每年都会获得土地租金和收益分红,每个村集体每年都有20万元到200万元不等的收益。

不仅如此,塔莎“共富工坊”还带动了当地村民实现家门口就业。“去年整个片区光工资就发了800多万元。”金正华说,“抱团后,8个村的村集体经营性收入提升了34.8%,村民收入提高了28.3%。”

今年,浙江首次针对乡村片区组团发展出台指导意见,其中明确提出“推进产业

对三村进行统一规划、管理和运营,高效推进硬件设施改造升级,服务管理提质升级,并将周边景点、精品民宿串联成线。

机制创新为乡村旅游赋予了活力,夯实了共富基本盘。2024年,片区总收入突破500万元,全年吸引游客60.7万人次,同比增长14.3%;旅游收入2810万元,同比增长14.8%。在市场化运营基础上,今年,“下岩贝·金山上”片区依托十九峰景区独特的旅游资源,积极打响“出凡尘·入慢乡”品牌IP,打造“公共服务在后岱山、产业发展在金山、吃住游玩在下岩贝”的差异化产业格

局,提升片区整体吸引力和市场竞争力,吸引新兴业态和新型农业人才,推动乡村振兴从“输血”向“造血”转变。

“兴村的潜力在于组团。”浙江省委办主任、省农业农村厅党组书记王通林表示,“十五五”时期,浙江将健全乡村片区组团发展机制,以片区组团牵引诗画浙江和美乡村建设,建设500个省级重点村组团片区,辐射带动3000个以上周边村联动发展,构建美丽成片、产业成群、服务成网的一体化发展格局。

人民网记者 方彭依梦

从“输血”到“造血”

推进乡村片区组团发展的过程中,如何打破行政村落的物理边界与行政壁垒?记者在采访中发现,充分发挥党建引领天然组织优势,凝聚合力,牵头统筹各类政策与资源是关键。

“十九峰上出奇峦,无限风光在东茗。”绍兴市新昌县东茗乡风景秀丽、资源丰富。但该乡下辖的下岩贝、金山、后岱山3个村却曾是“各自为战”。

为了更好地帮助各村突破发展瓶颈、发挥各自优势,2022年,新昌县成立“下岩贝·金山上”片区党委,形成党委统领、国企

建设、村党组织执行、多方力量参与的党建引领新模式。该模式下,3个村打破行政区划壁垒,实行抱团发展。

然而,片区组团并非“物理整合”这么简单。有些村庄虽被划入同一阵营,却依旧是“貌合神离”。要让多村“联姻”从“物理整合”走向“化学融合”,不仅需要党建引领,还需要强化顶层设计,通过运营实体将片区内土地、产业、人才等资源要素纳入“一盘棋”统筹考量。

为确保片区运营的专业性和稳定性,新昌县旅游集团进驻片区,成立专班小组